



Cyfarfod Bwrdd Y BLIDP	10 Gorffennaf 2012
Eitem Agenda Rhif 7	Adroddiad Blynyddol

a. Cefndir a Phwrpas

Mae hwn, sef trydydd adroddiad blynyddol Conwy a Sir Ddinbych, yn darparu trosolwg o waith a gweithrediad y BLIDP yn ystod y flwyddyn 2011-2012 ac yn cyflwyno gwybodaeth am gyfraniad pob un o'r asiantaethau i'r BLIDP.

Mae 'Diogelu Plant, Gweithio gyda'n Gilydd dan Ddeddf Plant 2004' (Llywodraeth Cynulliad Cymru 2006) yn datgan; 'Mae Byrddau Lleol Diogelu Plant yn atebol am eu gwaith i'r prif asiantaethau cyfansoddol sy'n rhan o'u strwythur.' Mae'r Adroddiad Blynyddol yn darparu'r wybodaeth y bydd yr asiantaethau cyfansoddol ei hangen i alw'r BLIDP i gyfrif.

Yn ogystal mae'r adroddiad blynyddol yn gyfrwng a fydd yn hyrwyddo adrodd a gweithio mwy clos gyda'r partneriaethau Strategol eraill sydd â chyfrifoldebau diogelu.

Yn ogystal, mae 'Gweithio gyda'n Gilydd' yn dweud::

'Dylai pob Awdurdod Lleol dderbyn cyfrifoldeb arweiniol am sefydlu a gweithrediad effeithiol y Byrddau Lleol Diogelu Plant'. Unwaith eto, mae'r adroddiad hwn yn darparu i Awdurdodau Lleol y wybodaeth y mae ei hangen arnynt i graffu ar effeithiolrwydd y BLIDP yn ogystal â darparu gwybodaeth am eu cyfraniad hwy eu hunain iddo.

b. Pwyntiau Allweddol

- Mae aelodaeth gyfredol y BLIDP yn cwrdd â neu'n fwy na'r aelodaeth a awgrymir i BLIDP yn Offeryn Statudol Cymru 2006 Rhif. 1705 (W.167). Mae presenoldeb yng nghyfarfodydd y Bwrdd yn 73% yn erbyn targed o 75%. Mae presenoldeb yn is-grwpiau'r BLIDP yn is, sef 61%.
- Cyfrannodd pob un ond un o bartneriaid y BLIDP y swm y gwnaed cais amdano a daeth blwyddyn y BLIDP i ben gyda thanwariant o £10k, yn bennaf oherwydd bylchau yn y staffio a'r defnydd a wnaed o falansau a gariwyd drosodd i gyllido rhaglenni hyfforddiant.
- Cafodd deg digwyddiad hyfforddiant amlasiantaeth eu cyflwyno i 486 o gyfranogwyr yn ystod y flwyddyn.
- Llwyddodd pob un o is-grwpiau'r BLIDP i gwblhau mwyafrif y tasgau a osodwyd iddynt a gwnaed cynnydd o safbwynt ymgynghori a chodi ymwybyddiaeth, dwy elfen a fu'n destun pryder yn y blynyddoedd blaenorol.. Gyda'i gilydd, sicrhawyd 84% o'r gweithgarwch o'i gymharu gyda 79% yn 2010-11
- Yn ei hunanasesiad, sgoriodd y BLIDP 67% o'r safonau ar lefel dau neu'n uwch o'i gymharu gyda 38% yn y flwyddyn cynt..

c. Argymhellion:

1. Bod y Bwrdd yn ystyried yr adroddiad blynyddol, yn cytuno ar ei gynnwys neu'n ei ddiwygio yn ôl y gofyn.
2. Bod Aelodau'r Bwrdd yn defnyddio'r Adroddiad Blynyddol i ddarparu gwybodaeth i'w hasiantaethau ac i'w bartneriaethau strategol eraill sydd â chyfrifoldebau diogelu
3. Bod yr Adroddiad Blynyddol yn cael ei ystyried gan Bwyllgorau Craffu Awdurdodau Lleol Conwy a Sir Ddinbych

Adroddiad Blynyddol BLIDP Conwy a Sir Ddinbych 2011-12



1. Cyflwyniad y Cadeirydd

- 1.1 Mae gan y Bwrdd Lleol Diogelu Plant [BLIDP] swyddogaeth greiddiol i'w chyflawni o ran sicrhau bod lles plant yn cael ei ddiogelu, a phan fydd angen am hynny yn sicrhau eu bod yn cael eu diogelu rhag iddynt dderbyn niwed arwyddocaol.
- 1.2 Mae'r BLIDP yn dal asiantaethau partner a phartneriaethau i gyfrif wrth iddynt weithredu'r agendau diogelu ac amddiffyn plant. Mae'n gosod safonau ar gyfer eu perfformiad ac yn monitro eu heffeithiolrwydd.
- 1.3 Carwn longyfarch y rhai sy'n ymwneud â diogelu plant yn yr ardal hon am eu hymdrechion a'u harbenigedd yn y gwaith o sicrhau lles plant. Mae'r asiantaethau ar draws y ddau awdurdod yn ymdrechu i ddarparu gwasanaethau ac ymatebion a fydd yn sicrhau fod plant yn cael eu cadw'n ddiogel a phryd bynnag mae hynny'n bosibl oddi mewn i'w teuluoedd naturiol hwy eu hunain. Fodd bynnag, ar brydiau, bydd angen gweithredu i sicrhau bod plant yn cael eu diogelu.

2. Crynodeb

- 2.1 Mae'r adroddiad hwn yn darparu trosolwg cryno o'r modd y mae Bwrdd Lleol Diogelu Plant [BLIDP] yn gweithio, gan gynnwys y drefn lywodraethu a'i drefniadau ariannol. Ar ben hynny mae'r adroddiad yn darparu crynodeb o flaenoriaethau allweddol ar gyfer 2011-12 a'i gyflawniadau yn erbyn y blaenoriaethau hynny. Yn y diwedd ceir yr heriau sy'n weddill ar gyfer 2012-13 ac mae blaenoriaethau'r BLIDP ar gyfer y flwyddyn honno wedi eu hamlinellu.

3. Blaenoriaethau allweddol 2011-12

- 3.1 Roedd adroddiadau'r partneriaid i'r BLIDP yn ddefnyddiol o ran codi materion gyda'r Bwrdd, ac roedd y rhain, ynghyd â chanlyniadau'r broses hunanasesu flynyddol, yn dylanwadu ar flaenoriaethau'r BLIDP ar gyfer 2011-12. Yn sgil ymgynghori, pan ofynnwyd i'r partneriaid osod y materion pwysicaf y dylai'r Bwrdd eu hystyried yn ôl eu trefn, arenwyd y blaenoriaethau canlynol ar gyfer 2011-12.
 - a. Trwy ymyrryd cynnar, i rwystro teuluoedd lle mae gan rieni/ofalwyr broblemau cyffuriau ac alcohol, problemau gydag iechyd meddwl neu drais domestig rhag iddynt ddatblygu o fod yn bryderon am ddiogelu i fod yn fater o amddiffyn plant.
 - b. I sicrhau bod canlyniadau gwaith mapio ar deuluoedd sy'n agored i niwed yn cael ei rannu gyda phartneriaid a bod y gwasanaethau a gynllunnir mewn ymateb i'r canlyniadau hynny yn cael eu llunio ar sail persbectif diogelu.
 - c. Trwy ymyrryd cynnar, i sicrhau na fydd plant sy'n arddangos ymddygiad rhywioledig amhriodol yn dod yn bersonau sydd yn gyfrifol am droseddau rhywiol.

d. Sicrhau bod cyfeiriad, gwaith ac adolygiad y BLIDP yn seiliedig ar ymgynghori a chyfranogi gyda phlant, pobl ifanc, eu rhieni a'u gofalwyr.

3.2 Dyrannwyd y gweithgarwch i wahanol grwpiau tasg y BLIDP a chawsant eu cynnwys yn y cynllun busnes ar gyfer 2011-12. Gellir dod o hyd i'r cynnydd a wnaeth y BLIDP yn erbyn y cynllun hwnnw yn Adran 7 yr adroddiad hwn.

4. Trefniadau Llywodraethu ac Atebolrwydd

4.1 Mae aelodaeth gyfredol y BLIDP yn cwrdd â neu'n uwch na'r nifer a ragnodir i BLIDP yn Offeryn Statudol Cymru 2006 Rhif 1705 [W.167]. Mae aelodau ychwanegol, nad ydynt yn rhagnodedig, yn adlewyrchu materion lleol yng Nghonwy a Sir Ddinbych, gan gynnwys, er enghraifft, cynrychiolwyr o CAF/CASS a'r NSPCC. Yn ychwanegol at yr aelodau rhagnodedig a awgrymir, mae'r ddau Aelod Etholedig - Gwasanaethau Plant o Gonwy a Sir Ddinbych yn aelodau.

4.2 Yn 2009-10, gosododd Bwrdd y BLIDP darged o geisio sicrhau presenoldeb o 75% yng nghyfarfodydd y Bwrdd. Mae'r raddfa bresenoldeb ar gyfer 2010-11 a 2011-12 bellach wedi ei phennu i gynnwys y cynrychiolwyr statudol yn ogystal â'r dirprwyon. Wedi cyfrifo yn y modd yma roedd presenoldeb yn 2010-1 yn 74%, ac ar gyfer 2011-12, yn 73%.

4.3 Arhosodd strwythur y BLIDP yn sefydlog yn ystod 2011-12 ac fe'i gwelir yn Atodiad 1. Mae partneriaid statudol y Bwrdd yn cael eu cynrychioli yn yr is-grwpiau a cheir cefnogaeth dda gan yr asiantaethau gwirfoddol ac anstatudol. O safbwynt is-grwpiau'r BLIDP mae presenoldeb wedi aros yn weddol statig mewn cymhariaeth gyda 2011-12, gyda'r asiantaethau statudol yn sicrhau presenoldeb cyfartalog o 60% yn 2011-12 a 62% yn 2011-12. Mae presenoldeb fesul asiantaeth i'w weld yn y tabl isod.

Tabl 1: Presenoldeb yn is-grwpiau'r BLIDP yn ôl asiantaeth [yn eu trefn ar sail presenoldeb canrannol]

Presenoldeb 2011-12 Asiantaeth Statudol	Nifer y cynrychiolwyr	Presenoldeb posibl	Gwir bresenoldeb	Presenoldeb canrannol
PHW	1	15	12	80%
CBSC C&FS	10	59	45	76%
Heddlu GC	4	29	21	72%
YJS	3	16	11	69%
Gwasanaeth leuenctid CBSC	2	11	7	64%
CSDd C&FS	10	47	28	60%
BCUHB	11	77	44	57%
Addysg CBSC	2	27	14	52%
Prawf Cymru	2	9	2	29%
Addysg CSDd	1	12	3	25%
Cyfanswm		300	187	62%

4.4 Mae'r BLIDP yn dal ei bartneriaid i gyfrif trwy gyfrwng:

- Archwiliad blynyddol yn erbyn gofynion Adran 28 Deddf Plant 2004.
- Adroddiad blynyddol am eu gweithgarwch diogelu. Gellir dod o hyd i grynodeb o'r materion a ddaeth i'r amlwg trwy gyfrwng yr adroddiadau blynyddol hyn yn Atodiad 4.
- Casgliad cytunedig o ddangosyddion perfformiad diogelu. Gellir dod o hyd i wybodaeth am sefyllfa'r dangosyddion hyn ar ddiwedd y flwyddyn yn Atodiad 3.

Mae'r Bwrdd yn ystyried y wybodaeth sy'n deillio o'r peirianweithiau hyn ac yn gweithredu yn ôl y gofyn.

5 Trefniadau cyllidol

5.1 Mabwysiadodd y BLIDP gyllideb lai, a diwygiedig ar gyfer 2011-12, gan gydnabod y pwysau ariannol sydd ar ei phartneriaid. Roedd y gyllideb ddiwygiedig yn cynnwys digon o gyllid i gwrdd â chostau'r Rheolwr Busnes, cymorth gweinyddol rhan-amser ac arian i weithredu'r Rhaglen Hyfforddiant. Ysgrifennodd y Cadeirydd at y Partneriaid ym mis Hydref 2012 yn gofyn iddynt roi'r swm gofynnol o'r neilltu am y flwyddyn honno a'r rhai sy'n dilyn er mwyn rhoi rhyw radd o sefydlogrwydd i'r BLIDP. Roedd lefel y cyfraniad a ddisgwylid gan bob partner wedi ei gyfrifo trwy ddefnyddio'r fformiwla a ddefnyddiwyd yn 2010-11. Mae Tabl 2 isod, yn dangos y cyfraniad canrannol a'r swm y gwnaed cais amdano gan bob partner yn 2011-12.

Tabl 2: Cyfraniadau'r Partneriaid i'r BLIDP

Partneriaid y BLIDP	Cyfraniad canrannol 2011-12	Cyfraniad Ariannol a geisiwyd 2011-12	
Gwasanaethau Cymdeithasol Sir Ddinbych	12.50%	50%	£7,633
Addysg Sir Ddinbych	12.50%		£7,633
Gwasanaethau Cymdeithasol Conwy	12.50%		£7,633
Addysg Conwy	12.50%		£7,633
Bwrdd Iechyd Lleol Betsi Cadwaladr		36%	£21,982
Heddlu Gogledd Cymru		11%	£6,714
Gwasanaeth Prawf		3%	£1,832
Cyfanswm		100%	£61,060

5.2 Ar wahân i Wasanaeth Prawf Cymru, cyfrannodd pob asiantaeth y swm y gofynnwyd amdano. Dywedodd Prawf Cymru wrth y BLIDP bod lefel eu cyfraniad wedi ei phennu'n genedlaethol sef taliad cyfwerth â 2.5% o'n gwir gyllideb hyd at uchafswm o £2500, ac nad oedd modd iddynt dalu mwy na £1,527. Golygodd hynny bod cyfraniad Prawf Cymru i'r BLIDP £305 yn llai na'r hyn a geisiwyd.

5.2 Fel cydnabyddiaeth am eu cyfraniadau, derbyniodd y partneriaid:-

- sicrwydd am ansawdd yr ymarfer diogelu trwy archwiliadau amlasiantaeth,,
- gwybodaeth reolaidd am berfformiad
- gwireddu'r cynllun busnes, gan adlewyrchu blaenoriaethau'r partneriaid
- gweithrediad rhaglen hyfforddiant amlasiantaeth. Ni chodwyd tâl ar y partneriaid am leoedd ar y cyrsiau hyn o 2011/12.

- o gwybodaeth am y gweithgareddau / heriau oddi mewn i'r asiantaethau unigol yng Nghonwy a Sir Ddinbych o safbwynt cwrdd â'u dyletswyddau yn ogystal â gwybodaeth am berfformiad ar y cyd.
- o cyfleoedd ar y cyd i ddylanwadu a datblygu polisïau, gweithdrefnau ac arferion
- o cyfleoedd ar y cyd i sicrhau ymatebion cydwedd, yng Nghonwy a Sir Ddinbych, i faterion yn ymwneud â diogelu sydd yn codi yng Nghymru ac ar draws y DU.

5.3 Daeth blwyddyn y BLIDP i ben gyda thanwariant o £5,777 Yn bennaf, roedd y tanwariant i'w briodoli i wneud defnydd o'r arian a gariwyd trosodd o 2010-11 i gyllido'r rhaglen hyfforddiant [gan gynnwys rhai o gostau'r gynhadledd], ac roedd yn llai na'r disgwyl gan fod swydd y cynorthwydd gweinyddol yn wag am chwe mis. Talwyd costau Adolygiad Achos Difrifol Plentyn 3C o'r arian a roddwyd o'r neilltu ar gyfer y rhaglen hyfforddiant, y hytrach na defnyddio'r gronfa gyfwng, na fu angen ei chyffwrdd, . Cafodd y tanwariant ei gario drosodd i 2012-13. Mae Tabl 3 yn crynhoi gwariant cyllideb 2011-12.

Tabl 3: Cyllideb a gwariant 201-12

Cronfa	Cyllideb 2011-12	Gwir Wariant	Balans 31 Mawrth 2012	Ymrwymadau 2012-13	Balans i'w gario ymlaen
	£	£		£	£
Cronfa Gyffredinol	60,755 ¹	51,159	9,596cr	1,395	8,201 cr
Cronfa Hyfforddiant	8,437	7,743	694 cr	3,118	2,424 db
		Balans	10,288	4,513	5,777 cr
Cronfa Gyfwng	39,719	0		0	39,719 cr

¹Tcodd y Gyllideb ei gosod ar £61,060, ond cyfrannodd Gwasanaeth Prawf Cymru lai na'r hyn y gofynnwyd amdano.

6 Meysydd cynnydd / gwelliant allweddol

6.1. Hyfforddiant

6.1.1 Cynhaliwyd Dadansoddiad Anghenion Hyfforddiant yn Ionawr 2011. Arenwodd yr ymarferiad hwn yr angen am hyfforddiant ym maes Ymddygiad Rhywioledig Amhriodol ac ym maes Plant sy'n byw mewn Teuluoedd lle mae Trais Domestig neu broblemau Cyffuriau, Alcohol neu lechyd Meddwl. Mewn ymateb i'r dadansoddiad anghenion ac er mwyn cydnabod blaenoriaethau'r BLIDP cynhaliwyd dau ddigwyddiad yn ymwneud ag Ymddygiad Rhywioledig Amhriodol i gynulleidfaoedd niferus ym Medi 2011 a Mawrth 2012. Cafodd digwyddiad yn ymwneud â 'Magu Plant mewn modd a Gyfaddawdwyd' wedi ei gario drosodd i Raglen Hyfforddiant 2012-13.

6.1.2 Mae Tabl 4 yn dangos bod y BLIDP wedi parhau i gefnogi hyfforddiant am ddiogelu yn y Sector Gwirfoddol gyda 30% o'r rhai a fynychodd yn dod o'r ardal hon. Fodd bynnag, gellir gweld bod y gynrychiolaeth, o safbwynt y ffigyrau presenoldeb cyffredinol, yn wael o du rhai o'r partneriaid.

Tabl 4: Cyrsiau y BLIDP a Phresenoldeb fesul Asiantaeth

Cwrs hyfforddiant	BCUHB	CCBC - CFS	CCBS - Ed	DCC - CFS	DCC - Ed	Voluntary	Probation	YJS	NW Police	CCBC Youth	Private School	Totals
Amddiffyn Plant (6 cwrs)	0	39	3	17	1	81	2	3	0	1	1	148
Ymddygiad rhywiolledig amhriodol	67	19	11	26	9	29	2	13	0	1	2	179
Hyfforddiant Cyfreithiol	20	7	2	0	6	8	0	0	0	0	1	44
Cynhadledd Flynnyddol y BLIDP	23	11	32	7	2	29	0	2	4	1	4	115
Cyfanswm	110	76	48	50	18	147	4	18	4	3	8	486
Canran	23%	15%	9%	10%	4%	30%	1%	4%	1%	1%	2%	100%

6.1.3 Er fod 486 wedi mynychu'r digwyddiadau hyfforddiant, dim ond 295 o ffurflenni arfarnu oedd ar gael i ddibenion coladu. Roedd arfarniad y gynhadledd gyntaf yn ansoddol yn hytrach na meintiol ac o'r herwydd nid yw wedi ei gynnwys yn y ffigyrau arfarnu. Mae'r ffurflen arfarnu yn gofyn pa mor fuddiol oedd y cwrs ac roedd y rhai a gwblhawyd yn dangos bod 91% o'r mynychwyr yn ystyried y cyrsiau yn ddefnyddiol neu'n ddefnyddiol iawn.

6.1.4 Yn ystod 2011-12, dechreuodd y BLIDP weithio tuag at greu darlun o'r holl staff yn yr ardal y mae hyfforddiant diogelu yn berthnasol iddynt, ynghyd â'r rhai sydd wedi derbyn hyfforddiant asiantaeth sengl. Gofynnwyd i'r holl asiantaethau partner ddarparu gwybodaeth i'r BLIDP a gellir gweld y canlyniadau yn Tabl 5, isod. Fodd bynnag, ni dderbyniwyd unrhyw ymateb gan Wasanaethau Tai y ddwy Sir nac oddi wrth Wasanaeth Addysg ac Iechyd Sir Ddinbych. O'r herwydd nid yw'r gwasanaethau hyn wedi eu cynrychioli yn Tabl 5. Ar ben hynny, o blith yr asiantaethau a wnaeth ymateb, bod cydnabyddiaeth na lwyddwyd i gofnodi'r holl hyfforddiant..

Tabl 5: Diogelu Staff a Hyfforddiant

Categori'r Staff	Côd	Nifer staff y mae hyfforddiant diogelu yn berthnasol iddynt	Lleoedd hyfforddiant asiantaethau sengl a weithredwyd
Mewn cyswllt rheolaidd gyda phlant a phobl ifanc	A	5,530	1,503
Yn gweithio'n rheolaidd gyda phlant a phobl ifanc	B	7,063	1,893
Gyda chyfrifoldeb penodol am ddiogelu plant a phobl ifanc	C	1,987	45
Grwpiau cyfunol B&C	B&C	40	112
Cyfanswm		14,620	3,553

6.1.5 Bydd y wybodaeth a gasglwyd drwy'r ymarferiad hwn yn galluogi'r BLIDP i asesu a yw hyfforddiant asiantaethau sengl ac amlasiantaethau yn cwrdd ag anghenion y rhai sy'n gweithio yn y maes. Dechreuwyd trafod creu basdata i reoli'r wybodaeth hon yn ystod y flwyddyn.

6.2 Archwilio a Gwarantu Ansawdd

- 6.2.1 Cynhaliodd y BLIDP ei ail archwiliad blynyddol yn erbyn Adran 28 o Ddeddf Plant (2004). Gofynnwyd i bartneriaid gwblhau'r archwiliad ac arenwi meysydd sydd angen sylw. Hyd yn hyn, nid yw archwiliad 2011-12 wedi ei gwblhau gan nad yw'r holl ymatebion wedi eu derbyn. Yn rhannol, mae hyn i'w briodoli i'r ffaith bod sefydliadau sy'n cwmpasu Gogledd Cymru yn mynegi pryder dilys am fod gofyn iddynt gwblhau tri archwiliad. Oherwydd hynny, mae'r tri BLIDP yng Ngogledd Cymru wedi gweithio gyda'i gilydd i greu un fformat cytunedig ar gyfer archwiliad Adran 28. O 2013, bydd yr ymarferiad ar sail gydweithredol..
- 6.2.2 Cynhaliwyd archwiliad o'r grwpiau craidd yn ystod 2011-12. Ffocws yr archwiliad oedd ystyried ansawdd y gwaith a wnaed gan y grŵp craidd rhwng y gynhadledd gychwynnol a'r gynhadledd achos gyntaf ac i weld a oedd canllawiau ymarfer y BLIDP mewn perthynas â Grwpiau Craidd yn cael eu dilyn yn gyson. Adroddwyd am y casgliadau i'r Grŵp Datblygu Ymarfer ac mae grŵp tasg yn bwrw ymlaen gyda'r gwaith yn y meysydd a arenwyd fel rhai y mae angen eu gwella.
- 6.2.3 Gweithredwyd adolygiad rheolaeth fewnol gan Wasanaethau Plant Sir Ddinbych yn sgil restio a dedfrydu dau riant o deulu lle roedd y plant yn cael eu hesgeuluso. Argymhellodd yr adolygiad bod archwiliad o ail-gofrestriadau yn cael ei gynnal. Cwblhawyd hwnnw yn ystod 2011-12 gan Swyddogion Diogelu Plant Conwy a Sir Ddinbych a chafodd y casgliadau eu cyflwyno i Grŵp Rheolaeth Strategol y BLIDP. Yna gofynnwyd i'r Grŵp Datblygu Ymarfer ystyried y casgliadau yn fanwl a llunio cynllun gweithredu i roi'r sylw i'r meysydd y mae angen eu gwella.

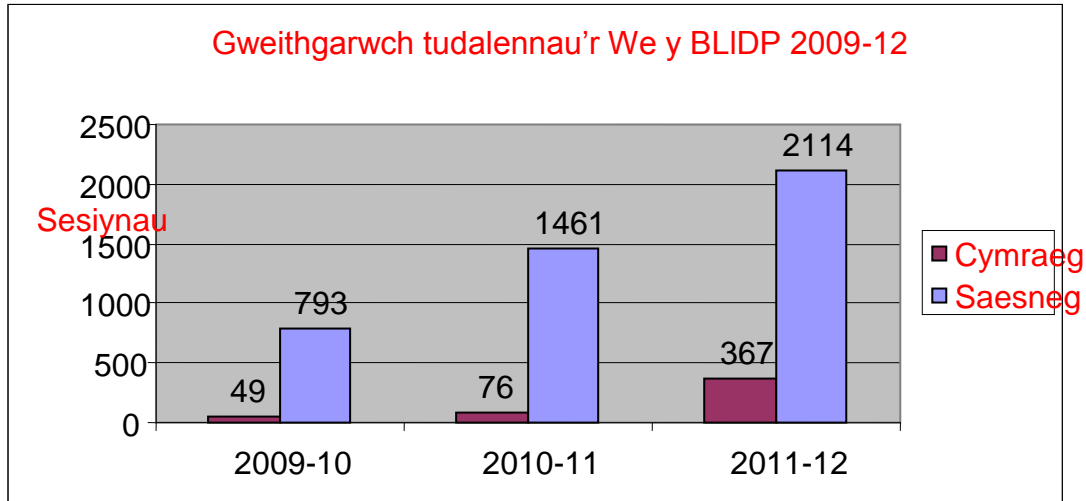
6.3 Datblygiad Ymarfer

- 6.3.1 Yn sgil dadansoddiad o gyfeiriadau a wnaed yn 2012-11, datblygodd y Grŵp Datblygiad Ymarfer gyflwyniad y gallai asiantaethau ei ddefnyddio i wella ansawdd eu cyfeiriadau i'r Gwasanaethau Plant.
- 6.3.2 Cafodd y 'Fframwaith ar gyfer Dadansoddi', sef erfyn y gall asiantaethau ei ddefnyddio pan fyddant yn pryderu ynghylch plentyn, ei ddatblygu yng Nghonwy ac fe'i dosbarthwyd ar draws ardal y BLIDP gyda chefnogaeth hyfforddiant.
- 6.3.3 Darparodd y Grwpiau Tasg Ymddygiad Rhywioledig Amhriodol [YRhA] a Thrais Domestig yr adroddiadau cyntaf i'r Grŵp Rheolaeth Strategaeth ynghylch y plant yr effeithiwyd arnynt gan y newidiadau hyn. Mae gwaith y ddau Grŵp Tasg yn mynd yn ei flaen i 2012-13.
- 6.3.4 Swyddogaeth y Grŵp Datblygiad Ymarfer yw ystyried gwybodaeth am berfformiad gan bartneriaid ac arenwi a rhoi sylw i faterion ymarfer sydd yn cael sylw penodol yn y wybodaeth honno. Yn ystod 2011-12 mae'r partneriaid wedi parhau i wella ansawdd a sylwedd y wybodaeth am berfformiad a ddarperir ganddo ac o'r herwydd yn galluogi'r grŵp i gyflawni ei swyddogaeth yn fwy effeithiol.

6.4 Ymgynghori a chyfathrebu

- 6.4.1 Cafodd tudalennau'r We y BLIDP eu diweddarau fel eu bod yn cynnwys adrannau gwahanol i weithwyr proffesiynol, rhieni/gofalwyr a phlant a phobl ifanc. O'i gymharu gyda 2010-11 bu 45% o gynnydd yn nifer y sesiynau ar y wefan yn ystod 2011-12 ac mae'r defnydd wedi cynyddu'n gyson ers 2009-10. Mae Siart 1, isod, yn dangos y cynnydd yn y defnydd.

Siart 1: Sesiynau defnyddwyr tudalennau'r We y BLIDP



- 6.4.2 Cafodd sawl erthygl i'r Wasg eu cynhyrchu a'u cynnwys yng nghylchlythyr NYAS a phapur lleol Sir Ddinbych . Lansiodd ei dudalen Facebook ei hun gan y BLIDP yn ystod y flwyddyn a chreodd honno ddigon o ymateb 'hoffwyd' i greu gwefan Facebook ar wahân .
- 6.4.3 Cafodd cynhadledd gyntaf y BLIDP ei chynnal a chafwyd cyfraniadau gan ddau siaradwr amlwg a chynhaliwyd sawl gweithdy. Bu'r adborth yn gadarnhaol iawn.
- 6.4.4 Cynhaliwyd digwyddiad ar y cyd rhwng Partneriaeth Plant a Phobl Ifanc Conwy a Sir Ddinbych / Y Cyngor Sector Gwirfoddol a 'Diogelu yn y Sector Gwirfoddol ' ei gynnal ar 6 Mawrth 2012. Yn ogystal â rhoi gwybod i'r rhai a'i mynychodd am y BLIDP cafwyd cyfle i ymgynghori gyda'r sector gwirfoddol am bryderon ynghylch diogelu. Cafodd y digwyddiad gefnogaeth dda a chafwyd adborth cadarnhaol.
- 6.4.3 Trefnodd Conwy raglen ymgynghori newydd ar gyfer teuluoedd oedd ar y rhestr yn ystod y flwyddyn ac arianwyd trefniadau i ymgynghori gyda theuluoedd sydd ar y rhestr yn Sir Ddinbych. Rhoddodd yr Is-grŵp Ymgynghori a Chyfathrebu ystyriaeth i ganlyniadau ymarferion ymgynghori CYPP Conwy a Sir Ddinbych, gan ychwanegu at y cysylltiadau rhwng y partneriaethau a'u dealltwriaeth o bryderon ynghylch diogelu plant. Cafodd holiadur ynghylch yr agenda diogelu ehangach ei ddatblygu ar y cyd yn y cyfamser gan y BLIDP a'r CYPP. Bydd yr holiadur yn cael ei ddefnyddio yn yr ysgolion yn ystod 2012-13.
- 6.4.4 Ymgynghorwyd gyda deunaw o dimau, gan gynnwys timau o'r Awdurdodau Lleol, lechyd, yr Heddlu a'r sector Gwirfoddol / Trydyddol. Cafodd y canlyniadau o'r holl ymarferion ymgynghori a gynhaliwyd cyn mis Hydref 2011 eu bwydo i mewn i gynnwys y diwrnod cynllunio busnes.
- 6.4.5 Derbyniwyd un 'post-it/ share-it' yn ystod y flwyddyn. Bu'r post-it yn gyfrwng i ddwyn sylw'r BLIDP at yr arfer da rhwng gweithwyr cymdeithasol a bydwagedd yn Ysbyty Glan Clwyd.

6.5 Adolygiadau Achosion Difrifol (AAD)

6.5.1 Mae Is-bwyllgor Achosion Difrifol y BLIDP yn rheoli'r broses Adolygu Achosion Difrifol ac yn monitro unrhyw gynlluniau gweithredu sy'n deillio ohoni Yn ogystal, deuir ag Adolygiadau Rheolaeth Mewnol [ARhM] perthnasol i sylw'r Is-bwyllgor ac mae cynlluniau gweithredu sy'n codi o'r ARhM hefyd yn cael eu monitro. Hefyd, yn ystod y flwyddyn, fe gytunwyd i gyflwyno proses newydd ar gyfer 'Achosion o Ddiddordeb Arbennig' yn i ddiben edrych ar achosion nad ydynt yn cwrdd â meini prawf yr Adolygiadau Achosion Difrifol.

6.5.2 Yn ystod 2011-12:

- Daethpwyd â thrafodaethau ynghylch Adolygiad Achos Difrifol mewn perthynas ag amlynciad posibl methadon gan blentyn dau ddiwrnod oed [Plentyn 3C] i ben yn ystod y flwyddyn. Ni phriodolwyd unrhyw fethiant i'r drefn amlasiantaeth o weithio, ond cytunwyd ar gynllun gweithredu i wella ymarfer. Mae pob un ond un o'r elfennau yn y cynllun gweithredu wedi eu cwblhau. Mae gwaith ar yr elfen sy'n weddill yn mynd rhagddo, sef adolygu fformat adroddiadau i gynadleddau diogelu plant.
- Dechreuwyd ar un adolygiad yn ystod y flwyddyn. Gwrthrych hwnnw yw hunanladdiad person ifanc [Plentyn 4D]. Roedd yr adolygiad ar Blentyn 4D yn cwrdd â meini prawf yr Adolygiad Achos Difrifol, ond mae'n cael ei ddefnyddio fel peilot i Broses Ymarfer Plentyn arfaethedig Llywodraeth Cymru.

6.6 Panel Adolygu Marwolaeth Plentyn

- 6.6.1 Cynhaliwyd pedwar cyfarfod o'r panel i drafod marwolaeth plant yng Nghonwy a Sir Ddinbych rhwng Ebrill 2011 a Mawrth 2012. Cafodd cyfanswm o 20 marwolaeth eu trafod. Mae hunanladdiad person ifanc yn destun Adolygiad Achos Difrifol, er bod yr adolygiad yn cael ei gynnal fel peilot i Broses Ymarfer Plentyn arfaethedig Llywodraeth Cymru. Ni arenwyd unrhyw bryderon diogelu mewn perthynas ag unrhyw un o'r achosion eraill.

Tabl 6: Plant a drafodwyd yn y Panel Adolygu Marwolaeth Plentyn 2011

Achos marwolaeth	Nifer	Sylwadau
Cynamseredd eithafol (llai na 30 wythnos)	7	
Haint	1	Llid yr ymennydd
Gwaeledd terfynol	4	
Abnormalrwydd genedigol difrifol	2	
Damwain	1	Cwmp o uchder
Damwain Ffordd	3	Yn cynnwys dau blentyn o'r un teulu yn yr un car
Hunan-laddiad	1	Testun AAD /Adolygiad Ymarfer Plentyn
Marwolaeth annisgwyl (arall)	1	
Cyfanswm	20	

7. Cynnydd yn erbyn y Cynllun Busnes

7.1.1 Mae diweddariad Diwedd Blwyddyn y Cynllun Busnes ynghlwm yn Atodiad 1 i'r Adroddiad hwn. Mae Tabl 7 yn dangos nifer a chanran y gweithgareddau a gwblhawyd ychydig yn hwyr / lle nad oes unrhyw gynnydd wedi ei wneud ar ddiwedd y flwyddyn, ac yn cymharu cynnydd 2011-12 gyda pherfformiad y flwyddyn cynt. .

Tabl 7: Cynnydd yn erbyn y Cynllun Busnes

Statws RAG	Statws	Cynllun Busnes 2009-10		Cynllun Busnes2010-11		Cynllun Busnes2011-12	
		Nifer gweithgareddau	Canran gweithgareddau	Nifer gweithgareddau	Canran gweithgareddau	Nifer gweithgareddau	Canran gweithgareddau
Gwyrdd	Cwblhawyd	27	43%	23	79%	26	84%
Ambr	Dim cynnydd / ychydig yn hwyr	15	28%	5	17%	4	13%
Coch	Dim cynnydd / ychydig yn hwyr	17	29%	1	4%	1	3%
Cyfanswm		58	100%	29	100%	31	100%

7.1.2 Gweithgareddau na chawsant eu cwblhau yn ystod y flwyddyn:

- Nid yw'r Polisi Diogelu Cynhwysfawr wedi ei adolygu gyda'r partneriaid
- Mae polisi cwynion wedi ei lunio ond mae'n cael ei ail-ddrafftio ar ffurf symlach
- Ni chynhaliwyd cyrsiau hyfforddiant ar 'Rhieni a Gyfaddawdwyd' a 'Dysgu ar sail Adolygiadau Achosion Difrifol' ac maent wedi eu cario drosodd i 2012-13.
- Mae'r gwaith o lunio basdata o staff y mae arnynt angen hyfforddiant amlddisgyblaeth wedi ei ddechrau ond mae angen gwneud rhagor o waith arno cyn y bydd yn ddefnyddiol.

Ni wnaed unrhyw gynnydd tuag at ail-sefydlu'r cyfarfodydd rhyngwyneb iechyd meddwl pobl ifanc / plant. Bu oedi gyda'r gwaith oherwydd presenoldeb sâl.

7.1.3 Mae'r holl weithgareddau anghyflawn wedi eu cario drosodd i gael rhagor o sylw yn 2012-13.

8. Effeithiolrwydd y BLIDP

8.1 Cynhaliodd y Bwrdd ei hunanasesiad blynyddol ym mis Hydref 2011, gan ddefnyddio Erfyn Hunan-asesiad a Gwelliant [EHSG] Llywodraeth Cymru ar gyfer BLIDP] Mae'r erfyn hwn yn asesu perfformiad yn erbyn pum dimensiwn:

- sefydlu cyfeiriad strategol y Bwrdd;
- sefydlu trefn lywodraethol effeithiol
- adeiladu cynhwysedd;
- gweithredu allbynnau, a
- gwella deilliannau diogelu i blant.

Oddi mewn i ddimensiynau EHSG mae 21 o safonau ac mae i bob safon fandiau graddedig o gyrhaeddiad. O 0 i 3. Mae'r BLIDP yn sgorio ei hun o safbwynt pa fand y mae'r perthyn iddo, gan ddyrannu sgôr ffracsiynol, fel sy'n berthnasol os mai dim ond yn rhannol y cyrhaeddir y band.

8.2 Mae'r sgôr cyffredinol, mewn cymhariaeth â sgôr blynyddoedd blaenorol, yn erbyn yr EHSG yn cael ei ddangos yn Tabl 9 isod. Roedd y newidiadau yn y sgoriau yn erbyn y safonau fel a ganlyn:

- Yn 16 o'r 21 safon, roedd sgôr y BLIDP yn well na'i sgôr cymharol yn 2010..
- Mewn 3 o'r safonau, sef y rhai ar gyfer cynllunio busnes, recriwtio diogel a hyfforddiant roedd y sgôr yr un fath â 2010.
- Mewn 2 o'r safonau, sef adnoddau a hysbysu'r gymuned, roedd y sgôr yn is na'r un cyfatebol yn 2010.

Tabl 8: Sgoriau yr Erfyn Hunan-asesu a Gwelliant

	2009	2010	2011
Cyfanswm sgôr	23	33.25	41.5
Canran y sgoriau yn Band 2 neu'n uwch	10%	38%	67%
Pa mor hyderus ydych chi ynghylch y rhagolygon y gall y BLIDP ddod yn fwy effeithiol? (ymateb grŵp)	Heb ei gofnodi	Cymedrol	Cymedrol

9 Risg

9.1 Mae'r Bwrdd yn adolygu ei gofrestr risg yn rheolaidd a chytunwyd ar gofrestr ddiwygiedig ar ddiwedd 2011-12. Ychwanegwyd tri risg newydd. :

- Y risg sy'n berthynol i gydweithrediad gwael rhwng is-grwpiau neu ddiffyg eglurder ynghylch tasgau allweddol / deilliannau llesteirio cynnydd.
- Y risg sy'n gysylltiedig â'r Bwrdd yn methu dangos deilliannau gwell i blant
- Y risg y gellir amharu ar y cynnydd yn erbyn cynllun busnes y BLIDP oherwydd bod yr agenda integreiddio a chydweithredu yn dwyn amser y BLIDP fel nad yw'r gallu rhoi sylw digonol i'w weithgareddau allweddol a gweithrediad ei gynllun busnes.

Mae trefniadau wedi eu gwneud i reoli yr holl risgiau.

9.2 Mae'r risg sy'n berthynol i Adolygiad Achos Difrifol ddatgelu methiant yn y drefn weithio amlasiantaeth wedi bod ar Gofrestr Risg y BLIDP ers i'r gofrestr gael ei sefydlu. Mae'r risg dan sylw yn dra phwysig oherwydd natur ddifrifol yr effeithiau y byddai methiant o'r fath yn ei gael a'r posibilrwydd parhaol, ar waethaf pob ymdrech a wneir, y gallai'r fath beth ddigwydd.

10 Blaenoriaethau ar gyfer 2012-13

10.1 Trafodwyd y blaenoriaethau ar gyfer 2012-13 yn ystod Diwrnod o'r Cartref y BLIDP, gan roi ystyriaeth i:

- materion a ddaeth i'r amlwg trwy adroddiadau blynyddol y partneriaid a'r partneriaethau i'r BLID
- canlyniadau'r ymarferiad EHSG [paragraff 8] ac archwiliad Adran 28 [paragraff 6.2.1],
- ymgynghori gyda staff,
- a materion agodwyd gan gynrychiolwyr yn ystod y dydd.

Nid oedd Tai ac Addysg yn cael eu cynrychioli yn ystod y Diwrnod o'r Cartref.

10.2 Cynhaliwyd ymarferiad pleidleisio yn y fan a'r lle a'r grŵp yn cytuno arnynt fel y blaenoriaethau ar gyfer y BLIDp yn 2012-13. Yn sgil trafodaethau pellach, cytunwyd i ddwy flaenoriaeth o 2011-12 gael eu cario ymlaen i 2012-13. Mae'r blaenoriaethau ar gyfer 2012-13 yn cael eu rhestru isod:

- Ymddygiad Rhywioledig Amhriodol - rhwystro plant rhag iddynt arddangos ymddygiad rhywioledig amhriodol a dod yn gyfrifol am droseddau rhyw, a sicrhau bod plant sydd dan risg o niwed yn cael eu hamddiffyn.
- Cyflogaeth ddiogel – sicrhau bod sefydliadau oddi mewn i'r BLIDP yn cwrdd â'r safonau gorau o safbwynt cyflogaeth ddiogel.
- Trothwyon - i sefydlu trothwyon eglur a chytunedig ar gyfer ymyrryd, sef rhai sy'n ddealladwy i bawb ac yn dderbyniol ar draws ardal y BLIDP.
 - Partneriaethau – sicrhau bod y partneriaethau sydd â chyfrifoldebau diogelu yn gweithio gyda'i gilydd i ddiogelu plant.

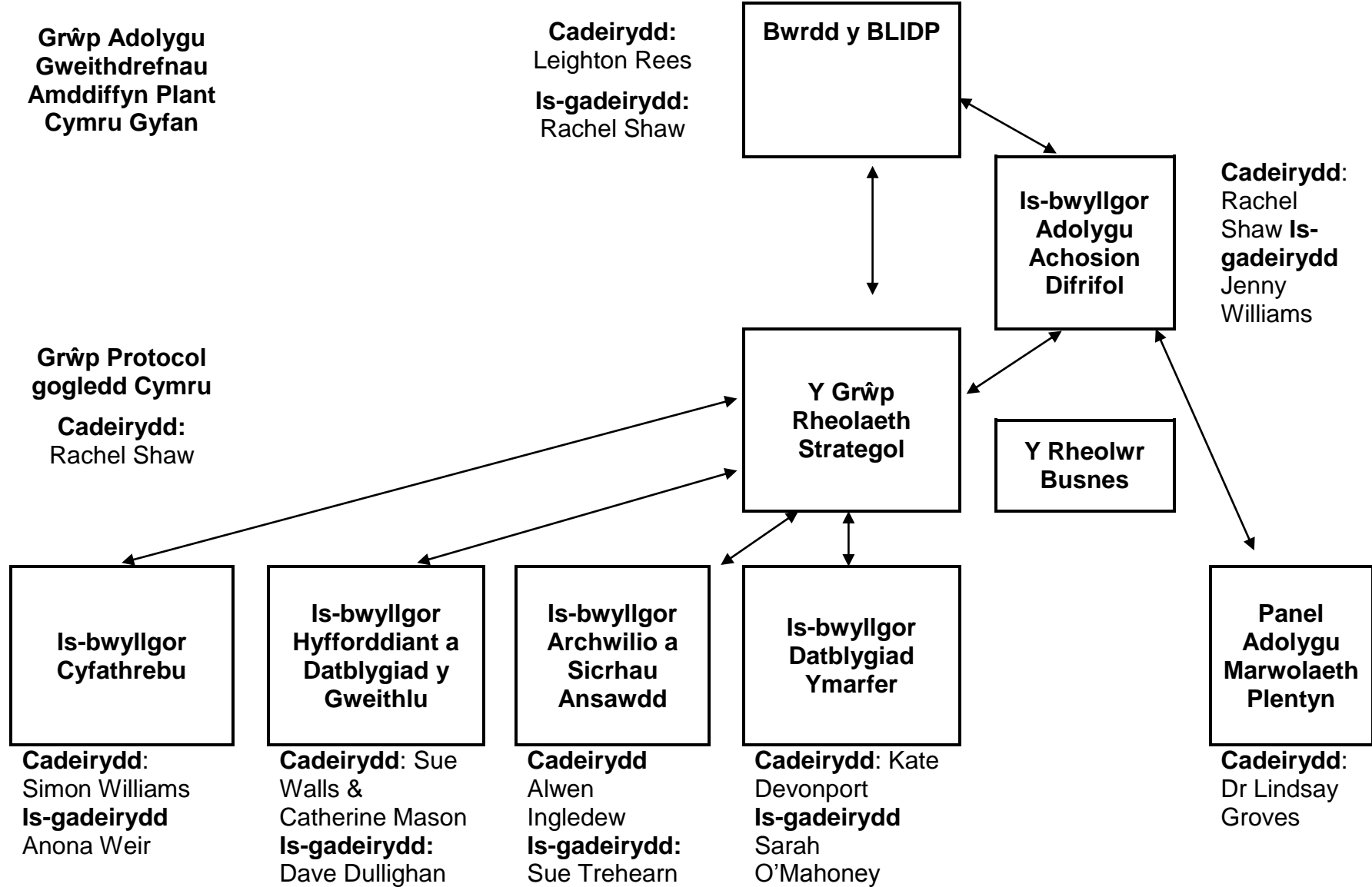
A, gan barhau o 2011-2

- I rwystro teuluoedd lle mae rhieni / gofalwyr â phroblemau cyffuriau ac alcohol, iechyd meddwl neu drais teuluol rhag iddynt droi o fod yn faterion diogelu i fod yn faterion amddiffyn plant.
- I sicrhau bod cyfeiriad, gwaith ac adolygiad a chyfranogi gyda phlant, pobl ifanc, eu rhieni a gofalwyr.

10.3 Blaenoriaethau'r BLIDP sydd wedi rhoi cyfeiriad i'w Gynllun Busnes ar gyfer 2012-13.

STRWYTHUR Y BLIDP 2011-12

Atodiad1



Materion a ddaeth i'r amlwg o Adroddiadau'r Partneriaid a'r Partneriaethau

Materion/ blaenoriaethau'r Partneriaid a gynhwyswyd yn y trafodaethau ar gyfer cynllun busnes 2012-13

Materion allweddol yn deillio o adroddiadau blynyddol y partneriaid i'r BLIDP
--

- Pobl ifanc dan glo
- Ymddygiad rhyw niweidiol
- Pobl ifanc sy'n cynrychioli risg i blant ifanc eraill
- Pobl ifanc dan glo sydd wedi cyflawni troseddau rhyw
- Graddfa uchel o gyfeirio i'r Gwasanaethau Cymdeithasol Plant
- Y trothwyon ar gyfer ymyrryd yn uwch – effaith ar y gwasanaeth GCA
- Yr angen i wella ansawdd asesu craidd a gweithgarwch
- Ymwybyddiaeth o gydymffurfio a chadw at brotocolau y BLIDP
- Gwell cydweithio i wireddu blaenoriaethau a rennir
- Gorchmynion Amddiffyn yr Heddlu - gwahaniaeth yn yr ardaloedd 'canolog'
- Gwiriadau CRB i lywodraethwyr
- Effeithiau iechyd meddwl gwael ar blant
- Iechyd meddwl gwael rhieni nad yw'n cwrdd y trothwy ar gyfer y gwasanaethau IM
- Pwysau ar dai i deuluoedd digartref
- Landlordiaid Cymdeithasol Cofrestredig: diogelu ymwybyddiaeth a hyrwyddo
- Swigen o ddyled yn y farchnad dai a all greu pwysau ar bawb

Materion allweddol yn deillio o adroddiad y partneriaethau i'r BLIDP

- Anafiadau i blant
- Iechyd rhywiol
- Y ffyrdd gorau o sicrhau cysylltiadau cryfion ac atebolrwydd gyda'r BLIDP

Materion / Blaenoriaethau y Partneriaid / Partneriaethau yr adroddwyd amdanynt yn Rhagfyr a Mai
(Cafodd cyfarfod Mai ei ail-drefnu a'i gynnal ym Mawrth /cyfarfod diwedd blwyddyn y Bwrdd)

CYPP Conwy

- Datblygu proffil gwasanaeth ynghylch recriwtio amddiffyn plant yn benodol ar gyfer y sector gwirfoddol
- Datblygu 'Canllaw Strategaeth Diogelu i Wirfoddolwyr'.
- Codi ymwybyddiaeth am amddiffyn plant trwy gyfrwng digwyddiad 'Cyfnewid Dysgu'; darparu digwyddiad rhyngweithio i 'sefydliadau a hyrwyddo'r Canllaw Strategaeth Diogelu i Wirfoddolwyr
- Maes Blaenoriaeth 20.2 – Bod gan bobl ifanc yn ein cymunedau sy'n agored i niwed fynediad i ofal a chefnogaeth briodol i'w galluogi i fyw yn annibynnol ac yn ddiogel.
- Maes Blaenoriaeth 22 – Bod plant a phobl ifanc yng Nghonwy yn rhydd oddi wrth ddamweiniau ac anafiadau.

Cynllun Mawr Sir Ddinbych:

- Lleihau nifer yr anafiadau i blant
- Codi ymwybyddiaeth o gam-drin ac esgeulustod a lleihau'r risg o anafiadau /marwolaeth pobl sy'n agored i niwed
- Mynd i'r afael yn effeithiol â thrais domestig
- Atal cynnydd mewn materion diogelu plant
- Ffurio cynllunio'r gwasanaeth diogelu.

NSPCC

- y rhai sydd wedi dioddef esgeulustod
- cam-drin corfforol mewn teuluoedd risg uchel (y teuluoedd hynny sydd ag oedolion treisgar a phroblemau gyda chamddefnydd o alcohol a chyffuriau neu rai sydd â phroblemau iechyd meddwl
- y rhai sydd yn dioddef camdriniaeth rywiol
- plant llai nag un oed
- plant anabl
- plant o rai cymunedau penodol du neu leiafrif ethnig [BME]
- plant y gofelir amdanynt
- creu a rhoi ar waith y gwasanaethau sy'n fwyaf effeithiol i ddiben amddiffyn plant
- darparu cymorth a chefnogaeth i oedolion a gweithwyr proffesiynol sy'n ymboeni am blentyn
- gweithio gyda sefydliadau i sicrhau eu bod yn amddiffyn plant yn effeithiol – a herio'r rhai nad ydynt yn gwneud hynny
- ymgyrchu ynghylch newidiadau i ddeddfwriaeth, polisi ac ymarfer er mwyn sicrhau bod plant yn ddiogel

Addysg:

- Yr her sy'n berthynol i weithrediad hyfforddiant diogelu i amrywiaeth o grwpiau : llywodraethwyr ysgolion, hebryngwyr croesfannau ysgol, gwasanaethau cysylltiedig ayb.

- Anawsterau mewn perthynas â gwiriadau CRB, newidiadau i'r broses a'r defnydd o ddisgresiwn y Prif Gwnstabl
- Pryder parhaol ynghylch rhieni y mae eu hiechyd meddwl yn effeithio ar eu gallu rheiniol.

Heddlu Gogledd Cymru: gwaith amlasiantaeth ynghylch:

- Atal troseddau rhywiol yn erbyn plant a phobl ifanc.
- Gwtogi nifer yr achlysuron pan fydd plant y mynd ar goll o'u cartrefi neu sefydliadau gofal a'u diogelu rhag i rywrai fanteisio arnynt yn rhywiol
- Adrodd a gweithredu mewn perthynas â thrais domestig.

Prawf Cymru

- Trais domestig a'i effaith ar blant
- Troseddu ar y Rhyngryd
- Troseddwr sydd â phroblemau camddefnydd sylweddau a'u gallu i ofalu am eu plant
- Amddiffyn a diogelu plant troseddwr - yr holl droseddwr sydd â chyswllt gyda phlant, nid y rhai a droseddodd yn erbyn plant yn unig

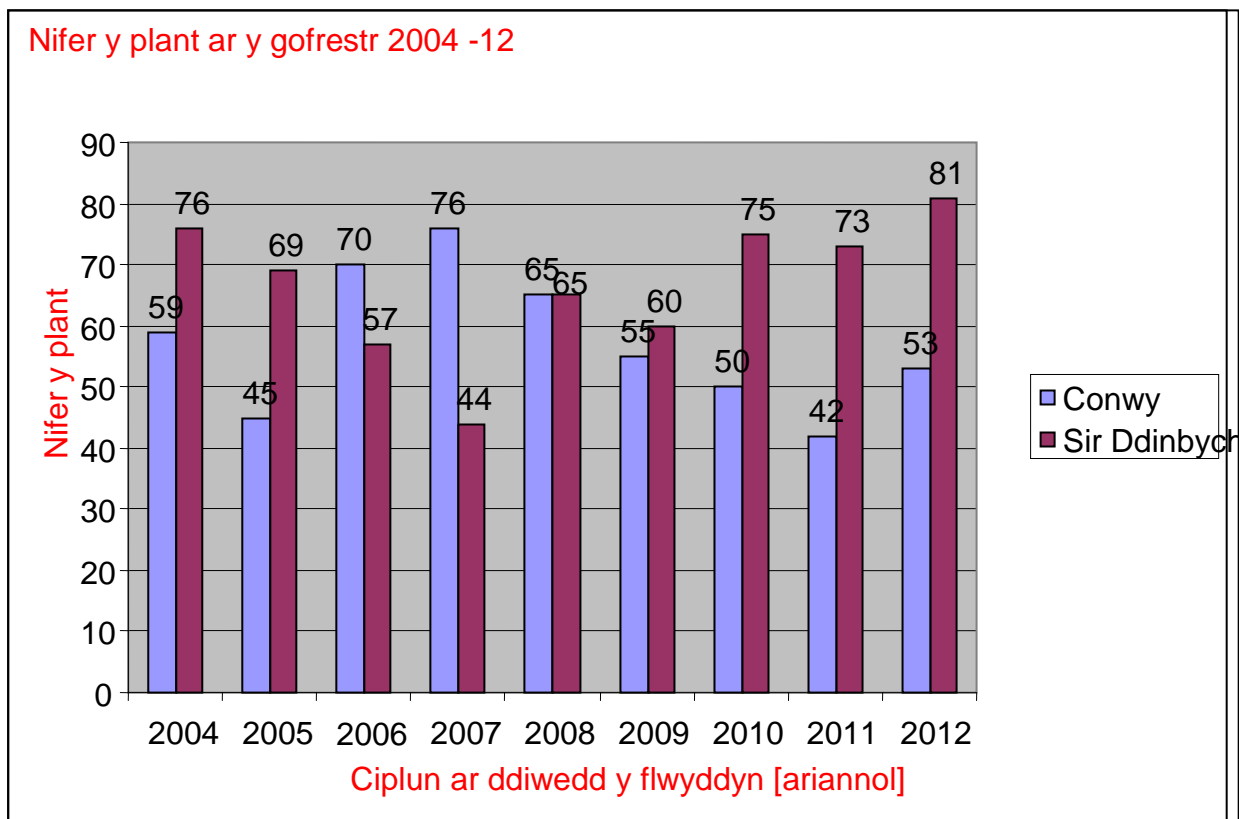
Gwasanaethau Plant a Theuluoedd Conwy

- Gwella'r broses arenwi plant sydd yn agored i niwed neu risg
- Gwella ymyriad cynnar y gwasanaeth ataliol
- Sicrhau bod plant yn cael eu cadw'n ddiogel neu'n cael eu huno gyda'u teuluoedd mewn modd diogel
- Parhau i ddatblygu sgiliau rheolaeth achos a gwneud penderfyniadau

Gwasanaeth Plant a Phobl Ifanc Sir Ddinbych

- Bod teuluoedd sy'n agored i niwed yn darparu sefydlogrwydd a gofal diogel i'w plant
- Bod plant y gofelir amdanynt yn cael eu lleoli gyda theuluoedd sefydlog, parhaol, diogel a chariadus ac yn tyfu i fod yn oedolion annibynnol
- Bod plant sy'n agored i newid yn cael eu diogelu
- Bod plant sydd ag anghenion cymhleth ychwanegol yn gallu byw bywydau mewn teuluoedd sefydlog, diogel a chynhwysol.

.Tabl 1: Gweithredu Amlasiantaeth: Dangosyddion Perfformiad Diogelu Plant									
CYF	Disgrifiad	Amllder	Cyfartaledd Cymru 2010-11	Conwy			Sir Ddinbych		
				2009-10	2010-11	2011-12	2009-10	2010-11	2011-12
			%						
SCC10	Canran y cyfeiriadau sy'n ailgyfeiriadau mewn 12 mis	Blynyddol	28.61	20.6%	18.6%	13.9%	37.5%	38.8%	19.6%
SCC14	Canran y cynadleddau DP a gynhelir o fewn 15 niwrnod i'r drafodaeth strategaeth	Chwarterol	84.99	81.18%	86.3%	89.2%	66.4%	73.2%	98.1%
SCC15	Canran y cyfarfodydd grŵp craidd cychwynnol a gynhaliwyd o fewn 10 niwrnod i'r gynhadledd DP gyntaf	Chwarterol	77.35	87.5%	95.7%	90.3%	85.2%	86.2%	89.1%
SCC34	Canran yr adolygiadau diogelu plant a weithredwyd oddi mewn i'r amserlen statudol yn ystod y flwyddyn.	Chwarterol	96.89	99.41%	97.8%	100%	98%	100%	100%



Tabl 3: Data / Dangosyddion Perfformiad y Partneriaid. Gwasanaethau Cymdeithasol Plant									
				Conwy			Sir Ddinbych		
CYF	Disgrifiad	Amllder	Cyfaraledd Cymru 2010-11	2009-10	2010-11	2011-12	2009-10	2010-11	2011-12
SCC06	Canran y cyfeiriadau y gwnaed penderfyniad arnynt mewn 1 diwrnod gwaith (cronnus)	Chwarterol	95.4%	59%	96.1%	96.8%	94.5%	95.5%	98.4%
TCC 013 ai	Canran yr achosion agored ar y gofrestr DP gyda gweithiwr cymdeithasol dynodedig	Chwarterol	99.69%	100%	100%	100%	100%	100%	100%
	Cyfanswm yr ychwanegiadau i'r Gofrestr Diogelu Plant yn ystod y flwyddyn o rai oedd ar y rhestr yn flaenorol	Blynyddol	n/a		10	19		23	21

Tabl 4: Data / Dangosyddion Perfformiad Partneriaid. Gwasanaeth Cyfiawnder Plant									
CYF	Disgrifiad	Amllder Adrodd	Cyfartaledd Cymru 2009-10	Cyfartaledd gic 2009-10	Ebrill - Mehefin 2011	Gorffennaf - Medi 2011	Hydref- Rhagfyr 2011	Ionawr – Mawrth 2012	Cronnus Blynyddol 2011-12
YJS1	Nifer y plant yn y ddalfa	chwarterol	112	21	1	4	8	2	15
YJS1a	Graddfa cadw yn y ddalfa: pobl ifanc sy'n derbyn euogfarn llys sy'n arwain at eu cadw'n y ddalfa	chwarterol	Cyfartaledd Cymru 2010-11 5.6%	Cyfartaledd gC 2010-11 3.6%	2.2%	6.8%	15.4%	2.4%	9.26%
YJS2a	Nifer y plant sy'n debygol o fod yn risg i blant eraill: Categori'r risg a) Rhywiol	chwarterol	Heb eu cyhoeddi eto	Heb eu cyhoeddi eto	2	2	2	3	3
YJS2b	Nifer y plant sy'n debygol o fod yn risg i blant eraill: Categori'r risg Trais mewn perthynas â chyfoedion	chwarterol			8	10	10	10	10
YJS2c	Nifer y plant sy'n debygol o fod yn risg i blant eraill: Categori'r risg Esgeulustod baban	chwarterol			0	0	0	0	0
YJS2d	Cyfanswm y plant sy'n debygol o fod yn risg i blant eraill	chwarterol			8	10	10	10	10

	Tabl 5a: Troseddau		DA NC –		SSO		Dioddefwyr		*PPO	Pob 1000
	DA – Dioddefwyr Oedran 10-17	Pob 1000	Dioddefwyr Oed 10-17	Pob 1000	Dioddefwyr Oed 17 ac is	Pob 1000	VAP Oed 17 ac is	Pob 1000		
Conwy	43	4.1	102	9.6	26	1.2	251	11.5	11	0.1
Sir Ddinbych	66	6.9	98	10.2	52	2.6	285	14.4	6	0.1
Cyfanswm 2011/12	109	5.4	200	9.9	78	1.9	536	12.9	17	0.1
Conwy	58	5.5	132	12.5	27	1.2	254	11.6	21	0.2
Sir Ddinbych	58	6.1	137	14.3	45	2.3	284	14.3	14	0.1
Cyfanswm 200/11	116	5.7	269	13.3	72	1.7	538	12.9	35	0.2
% Newid	-6.0%		-25.7%		8.3%		-0.4%		-51.4%	

Bydd data ynghylch plant sydd ar goll ar gael o 2012-13.

**Mae'r data hyn yn cyfeirio at nifer y digwyddiadau gyda GDH*

Tabl 5b Gorchmynion Diogelwch yr Heddlu

**Mae'r data hyn yn cyfeirio at nifer y digwyddiadau gyda GDH, ac nid cyfanswm nifer y GDH. Mae dadansoddiad i'w weld isod::*

Ardal	ALI	Digwyddiadau GDH	Unigolion GDH
Gorllewin	YNYS MÔN	17	1
	GWYNEDD	10	1
Cyfanswm y Gorllewin		27	2
Canol	CONWY	18	0
	SIR DDINBYCH	8	1
Cyfanswm y Canol		26	1
Dwyreiniol	SIR FFLINT	15	2
	WRECSAM	8	6
Cyfanswm y Dwyreiniol		23	8
Cyfanswm yr Heddlu		76	11

Noder:

Ar gyfer dioddefwyr oed 10-17 blwyddyn ym mhob 1000 o'r boblogaeth, mae'r boblogaeth 10-17 wedi ei chymhwyso

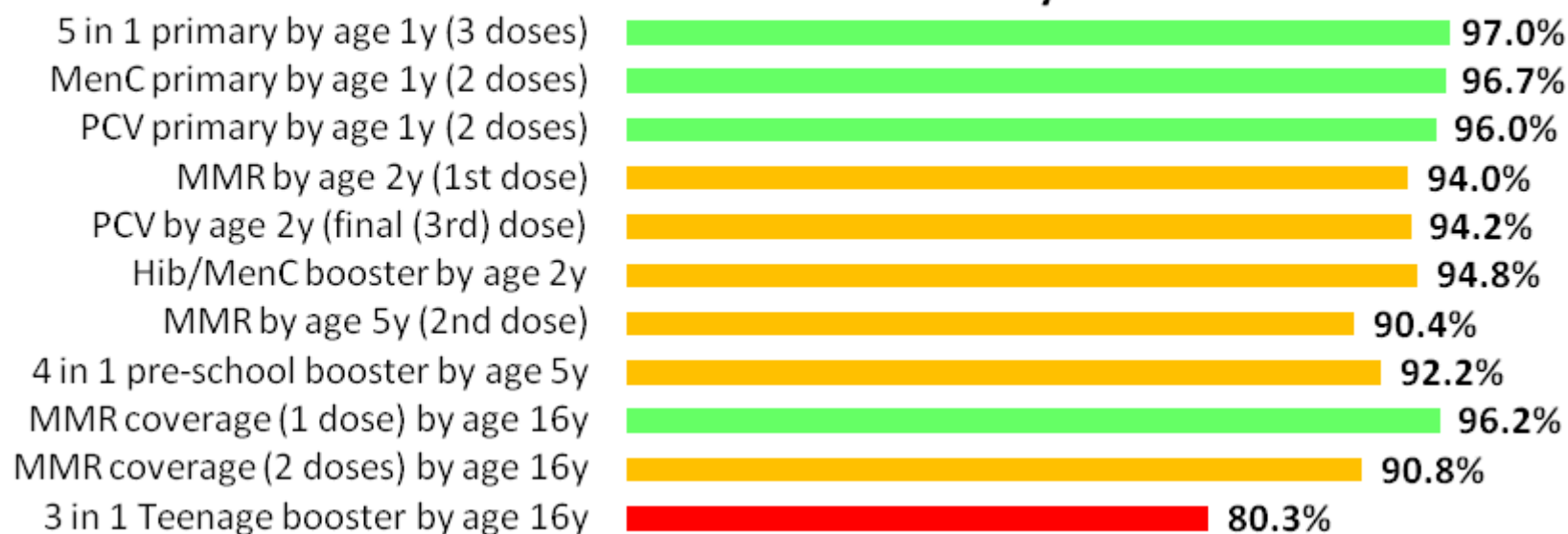
Ar gyfer dioddefwyr oed 17 neu lai ym mhob 1000 o'r boblogaeth, mae'r boblogaeth 17 a llai wedi ei chymhwyso

Ar gyfer GDH ym mhob 1000 o'r boblogaeth, mae'r boblogaeth gyfan wedi ei chymhwyso

Cafodd y data poblogaeth eu caffael o Ystadegau Cymru ac maent yn amcangyfrifon canol blwyddyn o 2010

Tabl 6: Data / Dangosyddion Perfformiad y Partneriaid. BCUHB				
Cyf	Disgrifiad	Amllder adrodd	2011-12	
BCU1	Graddfeydd Imiwneiddiad – plant cyn-ysgol	Chwarterol	Gweler isod	
BCU 2	Nifer y cyfeiriadau i MARAC o'r Adrannau Argyfwng	tbc	Dwyrain	76
			Canol	53
			Gorllewin	73

Betsi Cadwaladr UHB Summary - COVER101



Crynodeb Bwrdd Iechyd Prifysgol Betsi Cadwaladr – TRINIAETH 101

5 mewn 1 cynradd erbyn 1b oed [3 dos]
MenC cynradd erbyn 1b oed [2 dos]
PCV cynradd erbyn 1 b oed [2 dos]
MMR erbyn 2b oed [dos 1af]
PCV erbyn 2b oed [3dd dos]
Hib/MenC cyfnerthydd erbyn 2b oed
MMR erbyn 5b oed [ail ddos]
4 mewn 1 cyfnerthydd cyn-ysgol erbyn 5b oed [ail ddos]
MMR [i dos] erbyn 16 b oed
MMR [2 dos] erbyn 16b oed
3 mewn 1 cyfnerthydd erbyn 16b oed

Tabl 7: Data / Dangosyddion Perfformiad Partneriaid – Prawf Cymru (gan gynnwys MAPPA)						
CYF	Disgrifiad DANGOSYDDION DRAFFT	Amllder Adrodd	Cyfartaledd Cymru / y DU 2009-10 [Nifer a chanran y troseddwyr]	Cymru 2011-12 [Nifer a chanran y troseddwyr]	Conwy a Sir Ddinbych 2010- 11 [Nifer a chanran y troseddwyr]	Conwy a Sir Ddinbych 2011- 12 [Nifer a chanran y troseddwyr]
PC1	Presenoldeb gan asiantaethau a wahoddwyd i gyfarfodydd lefel 2 a 3 , lle mae'r troseddwr dan 18 oed	Chwarterol	Heb fod ar gael	Heb fod ar gael	93%	90%
PC2 (R2.1) ¹	Troseddwyr sydd ar hyn o bryd neu wedi eu rhyddhau, yn debygol o fyw gyda neu fod â chysylltiad rheolaidd gydag unrhyw blentyn sydd ar y gofrestr diogelu plant neu yng ngofal yr awdurdod lleol.	Chwarterol	1506 (8%)	1514 (9%)	104 (9%)	117 (10%)
PC3 (R2.2)	Troseddwyr lle mae unrhyw bryderon mewn perthynas â phlant.	Chwarterol	4666 (26%)	4767 (29%)	327 (28%)	383 (34%)
PC4	Troseddwyr sydd yn risg uchel iawn neu'n risg sylweddol i blant yn y gymuned	Chwarterol	677 (4%)	686 (5%)	50 (5%)	48 (5%)
PC5 (R11.4)	Troseddwyr nad ydynt yn gymwys i weithio gyda phlant	Chwarterol	711 (4%)	729 (4%)	48 (4%)	55 (5%)
PC7 (r11.5)	Troseddwr a droseddodd yn erbyn plentyn	Chwarterol		1365 (12%) ²	Heb fod ar gael hyd yma	114 (14%)
PC8 (R11.6)	Troseddwyr sy'n cynrychioli risg parhaol i blant	Chwarterol		1755 (15%)	Heb fod ar gael hyd yma	182 (22%)
PC9 (R7.1a)	Troseddwyr sy'n cynrychioli risg i blant a arenwyd	Chwarterol	3526 (20%)	3621 (22%)	242 (21%)	274 (24%)
PC10 (R7.1b)	Troseddwyr sy'n rhan o sefyllfa lle mae plant a arenwyd yn cael eu hystyried dan risg gan eraill	Chwarterol	1,119 (6%)	1,157 (7%)	76 (7%)	82 (7%)

Tabl 7: Data / Dangosyddion Perfformiad Partneriaid – Prawf Cymru (gan gynnwys MAPPA)

CYF	Disgrifiad DANGOSYDDION DRAFFT	Amllder Adrodd	Cyfartaledd Cymru / y DU 2009-10 [Nifer a chanran y toseddwyr]	Cymru 2011-12 [Nifer a chanran y toseddwyr]	Conwy a Sir Ddinbych 2010- 11 [Nifer a chanran y toseddwyr]	Conwy a Sir Ddinbych 2011- 12 [Nifer a chanran y toseddwyr]
PC11	Nifer y toseddwyr sydd â phlant wedi eu cofrestru [yn gyfredol] gyda'r gwasanaethau cymdeithasol	Chwarterol	Heb fod ar gael	Heb fod ar gael hyd yma	Heb fod ar gael hyd yma	260
PC12 (R7.3)	Cynadleddau diogelu plant neu adolygiadau 'plant y gofelir amdanynt' a gynhaliwyd	Chwarterol	1504 (8%)	1489 (9%)	96 (8%)	93 (8%)

¹Mae'r niferoedd mewn cromfachau yn berthnasol i gyfeirnodau Prawf ² Oherwydd problemau cael gafael ar ddata mae'r ffigyrau ar gyfer y dangosydd hwn ar gyfer y cyfnod Ebrill-Rhagfyr yn unig.

Tabl 8 : Data / Dangosyddion Perfformiad Partneriaid - MARAC			
CYF	Disgrifiad	2010-11	2011-12
MARAC 1a	Nifer y plant sy'n byw gydag achosion o drais domestig a gyfeiriwyd i sylw MARAC: Conwy	284	232
MARAC 1b	Nifer y plant sy'n byw gydag achosion o drais domestig a gyfeiriwyd i sylw MARAC: Sir Ddinbych	283	282
	Cyfanswm	567	514

Cyf EHAG	Gweithredu ac Amserlen	Adnoddau	Gan bwy	Cynnydd	Statws RAG
1	EAHG Safon 1 - Mae gan y Bwrdd dealltwriaeth eglur ar y cyd ynghylch pa elfennau ar ddiogelu y mae'n gyfrifol amdanynt a'r rhai y mae'n dal eraill i gyfrif yn eu cylch.				
1a	Gweithredu ac adolygu'r Strategaeth Ddiogelu Gynhwysfawr i Gonwy a Sir Ddinbych (SMG 1) *	Aelodau'r SMG / aelodau'r bartneriaeth gysylltiol	SMG / Aelodau Arweiniol y Bartneriaeth	Erbyn hyn mae'r polisi wedi ei gyflwyno i Fyrddau'r Partneriaethau perthnasol. Llestseiriwyd gweithrediad y polisi oherwydd yr anawsterau a wynebwyd wrth geisio cael uwch gynrychiolwyr y partneriaethau perthnasol at ei gilydd. Bellach bydd adolygiad y polisi yn cael ei gynnal yn 2012-13.	AMBR
1b	Parhau i ddatblygu'r templad adroddiad blynyddol. Adolygu i roi sylw i hyrwyddo dealltwriaeth drefniadol a pherchnogaeth cyfraniad yr asiantaeth i waith y BLIDP [EAHG 3] , a chryfhau y trefniadau i bartneriaid adrodd am eu rhaglen archwilio fewnol a'u casgliadau EAHG 19) (SMG2)	Amser BM	BM / Archwiliad	Y templad diwygiedig yn cael ei ddefnyddio	GWYRDD
2	EAHG Safon 2 - Mae gan y BLIDP nodau penodol sydd yn amcanu i wella ansawdd diogelwch grwpiau arbennig o blant				
2a	Parhau i ddatblygu gweithgarwch i fynd ymlaen gyda'r blaenoriaethau ar gyfergrwpiau 11-12. (SMG3)	SMG/ is-grwpiau/ aelodau cysylltiol	SMG/ BM	Mae'r gweithgarwch wedi ei symud ymlaen trwy'r is-grwpiau Hyfforddi a Datblygu Ymarfer.	GWYRDD

Cyf EHAG	Gweithredu ac Amserlen	Adnoddau	Gan bwy	Cynnydd	Statws RAG
2ai	Datblygu sgiliau amlasiantaeth i ddelio gydag achosion o ymddygiad rhywiolledig amhriodol. Blaenoriaeth 3 (PD 5)	YJS CAMHS BCUHB Heddlu GC CSDd CBSC	Is-grŵp Datblygiad Ymarfer	<p>Cynhaliwyd y digwyddiad ynghylch Ymddygiad Rhywiolledig Amhriodol ar 30 Medi 2011, ac yna cynhaliwyd un ychwanegol ar 16 Mawrth 2012, sef un a ganolbwyntiodd ar ymddygiad amhriodol rhai dan 12 oed..</p> <p>Sefydlwyd Grŵp Tasg ac mae hwnnw wedi adrodd i'r SMG yn ogystal â chyfrannu i'r adolygiad ar Weithdrefn Cymru Gyfan ynghylch Ymddygiad Rhywiolledig Amhriodol.</p> <p>Yn sgil yr adroddiad i SMG bydd y grŵp tasg yn parhau yn ystod 2012-13, ac yn adrodd i SMG am fylchau, gwasanaethau a modelau ar gyfer darparu gwasanaethau.</p>	GWYRDD
2aii	Gweithio trwy'r cyfarfodydd rhyngwyneb Iechyd Meddwl Oedolion/Plant i edrych ar achosion lle bu pryderon lefel isel am iechyd meddwl, i fwydo i mewn i'r protocol iechyd meddwl ac ymarfer amlasiantaeth gwell. Blaenoriaeth 1 (PD6)	CSDd CBSC BCUHB	Yr is-grŵp Datblygiad Ymarfer	<p>Mae drafft cyntaf y Protocol Iechyd Meddwl wedi ei gynhyrchu. Ar hyn o bryd mae hwn yng ngofal Grŵp Protocolau Gogledd Cymru a bydd y drafft terfynol yn cael ei ddsbarthu i ddiben ymgynghori pan fydd yn barod.</p> <p>Bu cyfarfodydd y Rhyngwyneb Strategol yn fethiant oherwydd lefelau presenoldeb sâl. Bellach mae Penaethiaid y Gwasanaethau yn ymdrin â'r mater.</p>	COCH

Cyf EHAG	Gweithredu ac Amserlen	Adnoddau	Gan bwy	Cynnydd	Statws RAG
2aiii	Scope – yr ymateb amlasianataeth i drais domestig trwy MARAC gyda'r bwriad o geisio atal ei godi i statws Blaenoriaeth Diogelu Plentyn 1. (PD7)	Cydlynnydd DV CBSC	Is-grŵp Datblygiad Ymarfer	<p>Cafodd asiantaethau eu hannog i gyfeirio achosion i sylw MARAC, a bydd y grŵp datblygiad ymarfer yn derbyn adborth gan y Cydlynnydd DV ynghylch y mater hwn..</p> <p>Cyflwynodd grŵp tasg y Grŵp Datblygiad Ymarfer adroddiad i'r SMG yn argymhell bod angen dynesiad strategol i ddiben comisiynu a sicrhau adnoddau i blant i leddfu effaith byw gyda thrais domestig.</p> <p>Erbyn hyn mae'r BLIDP yn gweithio gyda MARAC strategol i fapio'r gwasanaethau presennol a datblygu model o wasanaethau DV ar gyfer y dyfodol.</p>	GWYRDD
2av	Y Bwrdd i ystyried canlyniadau ymarferion mapio yng Nghonwy a Sir Ddinbych a sicrhau bod y gwasanaethau sy'n deillio o hynny yn cael eu cynllunio o bersbectif diogelu. Blaenoriaeth 2 (SMG 9)	Amser staff CBS Conwy a Sir Ddinbych	Is-grŵp datblygiad Ymarfer	<p>Cafodd y canlyniadau eu hystyried gan y Bwrdd ar 26 Medi</p> <p>Bydd y BLIDP yn gofyn i'r CYPP ddiweddarar'r bwrdd ynghylch y modd y mae Teuluoedd yn Gyntaf / Y Gwasanaeth Integredig Cefnogi Teuluoedd yn rhoi cefnogaeth i deuluoedd sy'n agored i niwed.</p>	GWYRDD

Cyf EHAG	Gweithredu ac Amserlen	Adnoddau	Gan bwy	Cynnydd	Statws RAG
3	EAGH Safon 3 – Mae'r aelodau wedi negydu cylch gorchwyl y BLIDP. Safon 6 -Mae'r BLIDP yn pennu cyfrifoldebau, gofynion gwybodaeth ac atebolrwydd yr aelodau unigol sy'n aelodau o'r Bwrdd. Safon 12 – Mae aelodau'r BLIDP yn eglur ynghylch swyddogaethau, cyfrifoldebau a'r trefniadau ar gyfer adrodd i'r Cadeirydd.				
3	Cyflwyno proses werthuso i aelodau'r Bwrdd a'r Cadeirydd. Sicrhau bod gwerthusiad y Rheolwr Busnes yn seiliedig ar wybodaeth aelodau'r BLIDP (SMG 4)	Amser BM	BM /SMG	Mae drafft y broses werthuso wedi ei drafod gan y SMG. Nid oedd y SMG yn ystyried y broses werthuso yn un briodol i'r Bwrdd ar hyn o bryd.	GWYRDD
4	EAGH Safon 4 - Bod hunaniaeth annibynnol y Bwrdd fel corff statudol yn cael ei gydnabod. Safon 17 - Bod y Bwrdd yn weithredol o safbwynt rhoi gwybod i holl aelodau'r gymuned am y cyfraniad y gallant ei wneud i sicrhau cymdeithas ddiogelach				
4	Gweithredu'r rhaglen gyfathrebu, gan gynnwys strategaeth ymwybyddiaeth y cyhoedd o ddiogelu a rhaglen o ddigwyddiadau a chynnwys yr holl bartneriaethau perthnasol.(C&C 1)	Cynrychiolwyr yr Asiantaethau ar yr is-bwyllgor cyfathrebu	Yr Is-bwyllgor cyfathrebu ac ymgynghori	Mae 'casgliad' o ddatganiadau i'r Wasg wedi ei gynhyrchu. Mae erthyglau wedi eu cyhoeddi yn Llais y Sir ac yn nhaflen newyddion NYAS. Mae poster wedi ei gynhyrchu a'i dosbarthu'n eang i asiantaethau partner yng nghynhadledd gyntaf y BLIDP.	GWYRDD

Cyf EHAG	Gweithredu ac Amserlen	Adnoddau	Gan bwy	Cynnydd	Statws RAG
5	EAGH Safon 9 - Mae'r BLIDP wedi datblygu systemau ar gyfer sicrhau trefn lywodraethol i ymarfer amlasiantaethol				
5a	Gweithredu'r Fframwaith ar gyfer Dadansoddi ar draws y BLIDP (PD3)	CBS Conwy , Is-grŵp hyfforddiant	Is-grŵp Ymarfer a Datblygiad	Mae hyfforddant am y Fframwaith ar gyfer dadansoddi wedi ei gyflwyno i'r holl asiantaethau ar draws Conwy sy'n rhan o waith lles plant [ar wahân i'r Heddlu]. Hyd yn hyn mae 3 sesiwn wedi eu cynnal i Weithwyr Cymdeithasol Sir Ddinbych sy'n gweithio yn y Gwasanaetha Plant a Theuluoedd. Cytunwyd i gynnal sesiwn ychwanegol, ym Mai, i'w hasiantaethau partner.	GWYRDD
5b	Trwy gyfrwng cynlluniau gweithredu'r asiantaethau, gwella ansawdd y cyfeiriadau (PD2)	Pob asiantateth /Datblygiad Ymarfer	Is-bwyllgor archwilio	Gofynnwyd i'r Grŵp Datblygiad Ymarfer ddatblygu cynlluniau gweithredu i wella cyfeiriadau ac i gyflwyno adroddiadau cynnydd yn eu cylch i'r grŵp. Mae grŵp tasg wedi cyfarfod ac wedi datblygu cyflwyniad 'Llunio Cyfeiriad Effeithiol'. Mae hwnnw wedi ei gyfeirio i sylw'r grŵp DY. Yn awr mae angen i asiantaethau gymeryd cyfrifoldeb am y gefnogaeth a'r hyfforddiant a roddant i'w staff ac am sicrhau ansawdd y cyfeiriadau a lunnir ganddynt..	GWYRDD
5c	Datblygu protocol a phroses dwysâd ar gyfer arfarnu cydymffurfiad / diffyg cydymffurfiad gyda pholisïau'r BLIDP. (A&QA1)	Y Rheolwr Busnes, yr is-grŵp archwilio	Is-grŵp archwilio	Mae protocol a phroses dwysâd wedi eu llunio. Cwblhawyd.	GWYRDD

Cyf EHAG	Gweithredu ac Amserlen	Adnoddau	Gan bwy	Cynnydd	Statws RAG
6	EAGH Safon 10 - Mae'r BLIDP wedi datblygu systemau i sicrhau recriwtio diogel yn yr holl asiantaethau sy'n perthyn iddo				
6a	Datblygu strategaeth recriwtio ddiogel gan gynnwys safonau recriwtio diogel. Y strategaeth staff sy'n agored i niwed ar gyrion sefydliadau e.e. gyrwyr tacsî (PD1)	Staff Adnoddau Dynol Staff cynrychioli DP	Is-grŵp Datblygiad Ymarfer	Tanlinellodd adroddiad Sir Benfro y gwiriadau CRB ac ystyriaethau eraill ac mae'r rhan hon o gynllun gwaith Datblygiad Ymarfer yn cael ei drin yn gorfforaethol. Adroddodd AALI Conwy a Sir Ddinbych i Fwrdd Gweithredol y BLIDP ym mis Rhagfyr ynghylch eu hymateb i adroddiad Sir Benfro. Cynhaliwyd digwyddiad CYPP/ VSC/ BLIDP am 'Ddiogelu yn y Sector Gwirfoddol' ar y cyd rhwng Conwy a Sir Ddinbych a 6 Mawrth 2012. Roedd ffocws y digwyddiad ar gyflogaeth ddiogel. Mae Hyfforddiant Trwyddedu wedi ei gynnal. Yn sgil Diwrnod o'r Cartref y Bwrdd ym mis Hydref mae cyflogaeth ddiogel ar gyfer y flwyddyn nesaf wedi ei gynnwys yng nghynllun gwaith y BLIDP.	GREEN
6b	Adolygu rheolaeth cyhuddiadau yn erbyn gweithwyr proffesiynol (PD4)	Gwasanaethau Cymdeithasol CBSC a CSDd Gall y bydd goblygiadau adnoddau pellach i'r argymhellion hyn	Is-grŵp Datblygiad Ymarfer	Mae archwiliad o achosion ar draws Conwy a Sir Ddinbych wedi ei gynnal a'r canlyniadau manwl wedi eu cyflwyno i'r UFRh. Mae gwaith ar y mater hwn ar y gweill ar sail Cymru gyfan.	GWYRDD
6c	Ymestyn y gwiriadau CRB o aelodau'r Bwrdd i aelodau'r is-grwpiau (SMG 5)	Amser BM	BM	Gwnaed cais am wiriadau CRB ac adroddwyd am y canlyniadau i'r UFRh.	GWYRDD

Cyf EHAG	Gweithredu ac Amserlen	Adnoddau	Gan bwy	Cynnydd	Statws RAG
7	Safon 11 - Mae gan y BLIDP broses gadarn ar gyfer adolygu a dysgu oddi wrth adolygiadau achosion difrifol [AAD] er mwyn arwain at welliannau.				
7	Gwella cyflymder dysgu gwersi o'r AAD yn cael eu dysgu a hyfforddiant yn cael ei gyflwyno (SCR 1)	Amser aelodau'r is-grŵp ADD	Is-bwyllgor AAD	Yn sgil y diwrnod o'r cartref bydd yr Is-bwyllgor Adolygu Achosion Difrifol yn awr yn gyfrifol am archwilio Achosion o Ddiddordeb Arbennig [AddA]. Mae methodoleg ddrafft ar gyfer AddA wedi ei chynhyrchu er mwyn iddi gael ei hystyried yng nghyfarfod yr AAD sydd i'w gynnal ar 2 Rhagfyr 2011. Mae'r BLIDp wedi gweithredu fel peilot ar gyfer methodoleg newydd LIC ar gyfer Adolygiadau Crynu sydd yn un o'r dynesiadau a awgrymir i gymeryd lle'r Adolygiadau Achosion Difrifol.	GWYRDD
8	Safon 13 - Mae gan y Bwrdd Is-grwpiau effeithio i weithredu ei gynllun gwaith				
8	Datblygu cysylltiadau gyda CYPP ac is-grwpiau partneriaethau eraill (SMG 6)	Amser BM	BM	Cynhaliwyd digwyddiad CYPP/ VSC/ BLIDP am 'Ddiogelu yn y Sector Gwirfoddol' ar y cyd rhwng Conwy a Sir Ddinbych a 6 Mawrth 2012. Mae holiadur diogelu i'w ddefnyddio mewn ysgolion wedi ei ddatblygu mewn cydweithrediad gyda'r ddau CYPP Mae rhaglen Hyfforddiant y BLIDP a'r ffigyrau cyfranogiad wedi eu hadrodd i Grŵp Amcan Craidd 3 Conwy.	GWYRDD

Cyf EHAG	Gweithredu ac Amserlen	Adnoddau	Gan bwy	Cynnydd	Statws RAG
9	Safon 15 - Mae'r Bwrdd yn ymgynghori'n gyson gyda phlant, pobl ifanc a rhieni / gofalwyr wrth iddo ddatblygu ac adolygu ei waith. Safon 8 - Mae gan y BLIDP systemau ar gyfer cynllunio busnes ac adolygu a gwelliant sydd wedi eu cyplysu gyda'i nodau penodol a gwella ei gydweithrediad a'i effeithiolrwydd.				
9a	Datblygu datganiad polisi am gwynion a strategaeth ar gyfer delio gyda hwy. (C ac Y2)	Amser aelodau'r Is-bwyllgor C ac Y	Is-bwyllgor Cyfathrebu ac Ymgynghori	Mae'r polisi cwynion wedi ei ystyried gan yr UGRh a bydd yn cael ei ddrafftio i adlewyrchu'r drafodaeth honno.	AMBR
9b	Datblygu wyneb cyhoeddus tudalennau'r We (C ac Y 3)	Cymorth ar y We gan BM/ CCBC / C ac YC CC yr Heddlu	Is-bwyllgor Cyfathrebu ac Ymgynghori	Mae tudalen Facebook wedi cael ei datblygu ac wedi derbyn cymaint o sylwadau cadarnhaol nes eu bod wedi creu eu safle Facebook eu hunain Erbyn hyn mae adrannau gwahanol ar y Wefan ar gyfer plant, pobl ifanc, a gweithwyr proffesiynol. Bu cynnydd o 45% yn y defnydd o'r Wefan mewn cymhariaeth gyda 2010-11.	GWYRDD
9c	Adolygu canlyniadau'r ymarferion ymgynghori presennol i ddylanwadu ar weithgarwch i wella y diogelwch i grwpiau blaenoriaeth plant. Blaenoriaeth 4 (C ac Y 4)	Amser aelodau'r Pwyllgor Cyfathrebu	Yr Is-bwyllgor Cyfathrebu ac Ymgynghori	Mae'r Is-grŵp Cyfathrebu wedi ystyried ymgynghoriad Conwy gyda theuluoedd ar y gofrestr DP yn 2008. Adroddwyd am ymgynghoriad Conwy mewn perthynas â Phlant y Gofelir Amdanynt yn Nhachwedd. Dechreuodd Conwy raglen newydd o ymgynghori gyda theuluoedd ar y gofrestr yn ystod y flwyddyn ac mae hwnnw'n parhau i fynd yn ei flaen. Mae CYPP Sir Ddinbych yn cyllido ymgynghorydd i gynnal ymgynghoriadau gyda theuluoedd sydd ar y gofrestr yn y Sir.	GWYRDD

Cyf EHAG	Gweithredu ac Amserlen	Adnoddau	Gan bwy	Cynnydd	Statws RAG
9d	Defnyddio'r canlyniadau / cyfleoedd sy'n seiliedig ar y peirianweithiau cyfranogiad / ymgynghoriad presennol i fwydo gwybodaeth i'r agenda ddiogelu ehangach. Blaenoriaeth 4 (C ac YC 5)	Amser aelodau'r is-bwyllgor	Amser aelodau'r is-bwyllgor	Mae'r casgliadau a ddeilliodd o'r ymgynghori a wnaed gan Bartneriaethau Plant a Phobl Ifanc yn y ddwy sir wedi eu hystyried gan y Grŵp. Mae holiadur am yr agenda ddiogelu ehangach wedi ei ddatblygu ar y cyd gan y BLIDP a'r ddau CYPP i ddiben eu defnyddio mewn ysgolion yn ystod 2012-13	GWYRDD
10	Safon 16 - Mae gan y BLIDP raglen datblygiad a hyfforddiant amlasiantaeth sy'n cwrdd â gofynion Gweithio gyda'n Gilydd				
10a	Gweithredu'r rhaglen a'r Strategaeth Hyfforddi cytunedig. (T&WD 2)	Amser hyfforddwyr, costau man cynnal, £5k Cost siaradwyr £? Amser gweinyddol 2 i 3 diwrnod y cwrs	Is -bwyllgor hyfforddiant	Cafodd y cyrsiau Cyflwyniad i Ddiogelu Plant eu cynnal yn ôl y cynllun ac mae cwrs wedi ei ddiweddarau yn weithredol ers Tachwedd. Cafwyd gormod o geisiadau am le yn y digwyddiad Ymddygiad Rhywioledig Amhriodol a gynhaliwyd ym Medi 2011. Cynhaliwyd digwyddiad arall yn rhoi ffocws ar yr ymddygiad mewn plant dan 12 oed ym Mawrth 2012. Mae digwyddiad ynghylch Gwaith Rhieni a Gyfaddawdwyd wedi ei symud ymlaen i 2012-13.	AMBR
10b	Sefydlu basdata i arenwi'r rhai y mae angen hyfforddiant amlddisgyblaethol arnynt.(T&WD 3)	Amser gweinyddol	Gweinyddiaeth y BLIDP	Anfonwyd y Dadansoddiad Anghenion Hyfforddiant i'r partneriaid ar 25 Tachwedd 2011. Mae'r wybodaeth a dderbyniwyd mewn ymateb wedi bod yn sail i'r basdata gwybodaeth.	AMBR

Cyf EHAG	Gweithredu ac Amserlen	Adnoddau	Gan bwy	Cynnydd	Statws RAG
10c	Adroddiad i'r UGRh / y Bwrdd ynghylch Hyfforddiant Diogelu ar draws Conwy a Sir Ddinbych, gan gynnwys partneriaid e.e. Coleg Llandrillo (T&WD 1)	Yr Is-grŵp hyfforddiant a'r holl bartneriaid	Yr Is-grŵp hyfforddiant	Anfonwyd y Dadansoddiad Anghenion Hyfforddiant i'r partneriaid cyn y Nadolig, ond ni lwyddodd rhai partneriaid i ddarparu'r wybodaeth honno tan yn ddiweddar. Bydd yr adroddiad yn cael ei gyflwyno i gyfarfod nesaf y Bwrdd.	GWYRDD
11	Safon 18 - Mae'r BLIDP yn hyrwyddo adborth i ac oddi wrth staff rheng flaen ynghylch y polisi diogelu a'i weithrediad.				
11a	Cynnal y Gweithdy / cynhadledd a drefnwyd ar gyfer rhanddalwyr a staff rheng flaen(C&C 6)	Amser aelodau'r Is-bwyllgor cyfathrebu	Yr Is-bwyllgor Cyfathrebu ac Ymgynghori	Cafodd y gynhadledd ei chynnal a bu'r adborth yn gadarnhaol iawn.	GWYRDD
11b	Cyfathrebu gyda staff rheng flaen, eu cefnogi a'u hannog i gyfranogi trwy raglen o gyfarfodydd misol. (C&C 8)	Amser BM	BM	Ymgynghorwyr gyda 18 o dimau gan gynnwys rhai o'r awdurdodau lleol , lechyd, yr Heddlu a' sector gwirfoddol / trydyddol. Cafodd canlyniadau'r ymgynghoriad eu cynnwys yn nhrefn y diwrnod cynllunio busnes oddi cartref yn Hydref 2011.	GWYRDD
12	Safon 19 - Mae'r BLIDP yn gwybod am ansawdd yr ymarfer ac yn gweithio i wella hynny				
12a	Cynnal sgediwl o archwiliadau amlasiantaeth (A&QA 2)	Amser aelodau'r Is-grŵp archwilio	Yr Is-grŵp archwilio	Mae archwiliad amlasiantaeth o gyfeiriadau ac o grwpiau craidd a chynlluniau datblygu wedi eu llunio i roi sylw i feysydd y mae angen eu gwella. Mae'r UGRh wedi ystyried crynodeb o Ran IV yr ymchwiliadau, lle roedd cyhuddiadau wedi eu gwneud yn erbyn gweithiwr proffesiynol. Aeth yr Archwiliad s28 yn ei falen yn unol â'r cynllun.	GWYRDD

Cyf EHAG	Gweithredu ac Amserlen	Adnoddau	Gan bwy	Cynnydd	Statws RAG
12b	Adolygu a rhoi sylw i ganlyniadau archwiliad s28 (A&QA 3)	Is-bwyllgor archwilio; Datblygiad Ymarfer; Amser aelodau'r Is-bwyllgor	Is-bwyllgor archwilio; Datblygiad Ymarfer;	Anfonwyd archwiliadau s28 yr holl asiantaethau yn ôl iddynt gyda sylwadau. Bydd yr adolygiad manwl o gasgliadau archwiliadau s28 yn cael eu cario ymlaen i 2011-13, ac yn rhoi ffocws ar gyflogaeth ddiogel.	GWYRDD
13	Safon 20 - Gall y BLIDP ddangos gwelliannau yn y deilliannau i'r holl blant sy'n derbyn y gwasanaethau diogelu plant				
13a	Yr Is-grŵp Archwilio i dderbyn adroddiadau rheolaidd gan yr asiantaethau ynghylch canlyniadau eu harchwiliadau a'u cynlluniau gweithredu perthynol (A&QA 4)	Amser aelodau'r Is-bwyllgor Archwilio	Is-bwyllgor archwilio	Mae canlyniadau'r archwiliadau canlynol wedi eu hadrodd yn ôl i'r Is-grŵp archwilio: Archwiliad ffeil achosion Gwasanaethau Plant a Phobl Ifanc Sir Ddinbych Archwiliad Gwasanaethau plant a Phobl Ifanc Conwy Yr archwiliad Cyn-gofrestru Rhan 1V Ymarferiad Qu Addysg	GWYRDD

Cyf EHAG	Gweithredu ac Amserlen	Adnoddau	Gan bwy	Cynnydd	Statws RAG
13b	Parhau i ddatblygu'r data set craidd i gynnwys data allweddol o asiantaethau partner a rhoi ffocws ar ddangosyddion deiliant unwaith y bydd cytundeb ar y deilliannau cytunedig.(SMG 7)	Rheolwr Busnes, asiantaethau sy'n aelodau	BM	Mae set data y bartneriaeth wedi ei datblygu ymhellach ac mae data lechyd a MARAC ar gael erbyn hyn. Cafodd dogfen drafod am ddangosyddion deiliant ei hystyried gan yr UGRh ar ddiwedd 2011, ond ystyriwyd bod angen gwneud rhagor o waith ar flaenoriaethau 2011-12 cyn y gall dangosyddion deiliant fod yn ddefnyddiol.	GWYRDD
14	Safon 21 - Gall y BLI DP ddangos sut mae ei waith ei hun a'i waith gyda phartneriaethau yn gwella diogelwch yr holl blant				
14	Datblygu rhaglenni gwaith ar y cyd gyda phartneriaethau eraill i gefnogi blaenoriaethau diogelu cyffredinol [e.e. Cyfathrebu, Cyfranogiad y CYP a'r teuluoedd) (SMG 8)	b) Amser y Bwrdd presennol ac Aelod Arweiniol y Bartneriaeth	SMG/ BM	Erbyn hyn adroddir am wybodaeth mewn perthynas â hyfforddi i grŵp CAG3 CYPP Conwy. Cafodd digwyddiad ar y cyd rhwng CYPP a'r BLIDP ei gynnal ar 6 Mawrth 2012. Mae holiadur diogelu a luniwyd ar y cyd gan CYPP / BLIDP ei ddatblygu ar gyfer ei ddefnyddio mewn ysgolion.	GWYRDD
AASA - Archwilio a Sicrhau Ansawdd CacY - Cyfathrebu ac Ymgynghori DY - Atblygiad Ymarfer			AAD – Adolygiad Achos Difrifol GRhS – Strategic Management Group# HaDG - Hyfforddiant a Datblygiad y Gweithlu		